

基安発 0527 第 4 号
令和 2 年 5 月 27 日

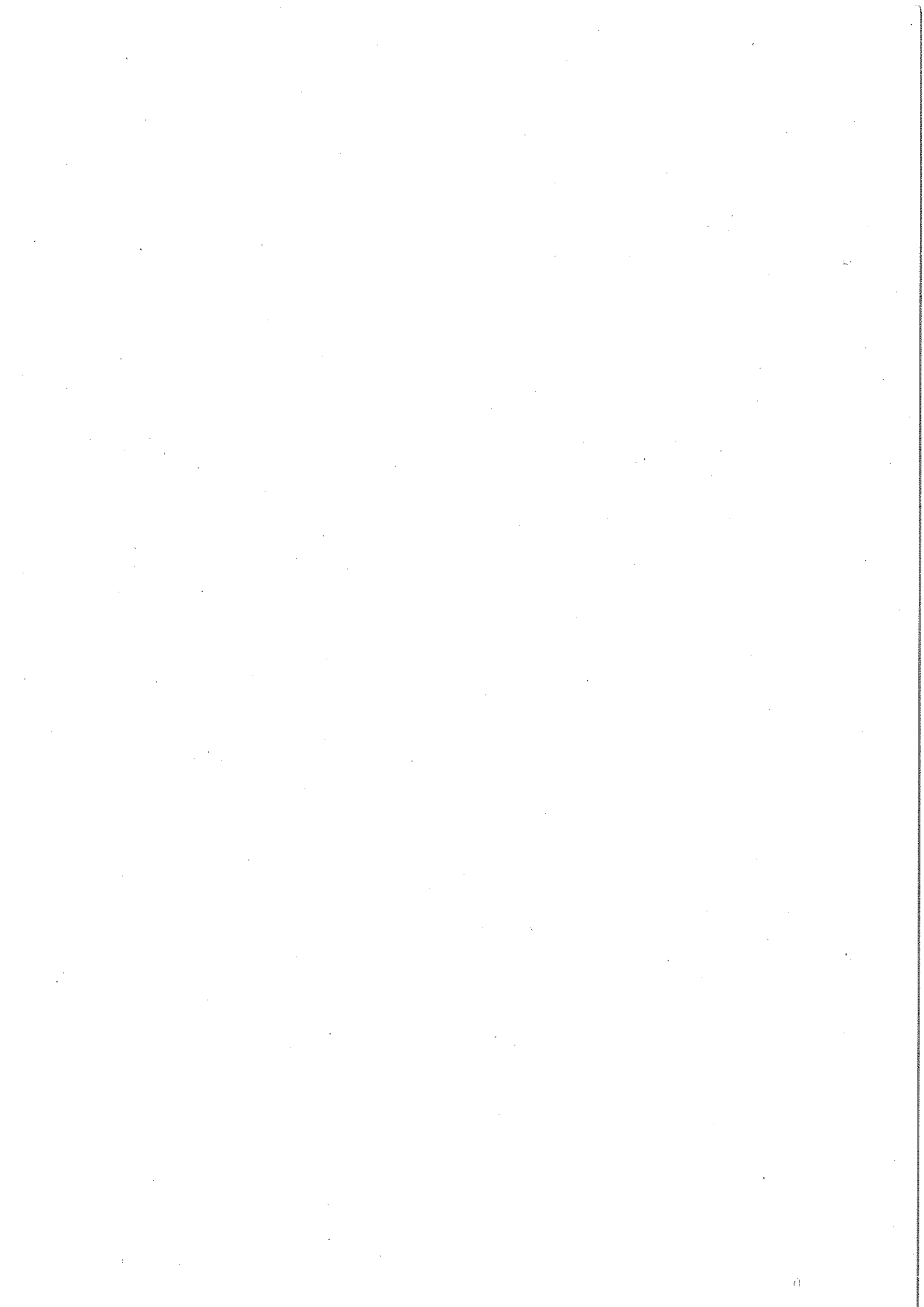
一般社団法人全国クレーン建設業協会会長 殿

厚生労働省労働基準局
安全衛生部長
(公印省略)

2019 年 職場における熱中症の発生状況（確定値）等について

職場における熱中症予防対策について、令和 2 年 3 月 25 日付け基安発 0325 第 4 号「令和 2 年「STOP！熱中症 クールワークキャンペーン」の実施について」をお送りしたところですが、今般、別添 1 「2019 年 職場における熱中症の発生状況（確定値）」を取りまとめるとともに、「新型コロナウイルス感染症を想定した新しい生活様式」（令和 2 年 5 月 4 日）等を踏まえ、別添 2 により、「STOP！熱中症 クールワークキャンペーン」実施要綱を一部改正しました。

つきましては、貴会におかれましても、会員事業場等に対し、周知を図っていただきますとともに、各事業場において熱中症予防の確実な取組が行われますよう、特段の御配慮をお願いいたします。



2019年職場における熱中症による死傷災害の発生状況（確定値）

1 職場における熱中症による死傷者数の状況（2010～2019年）

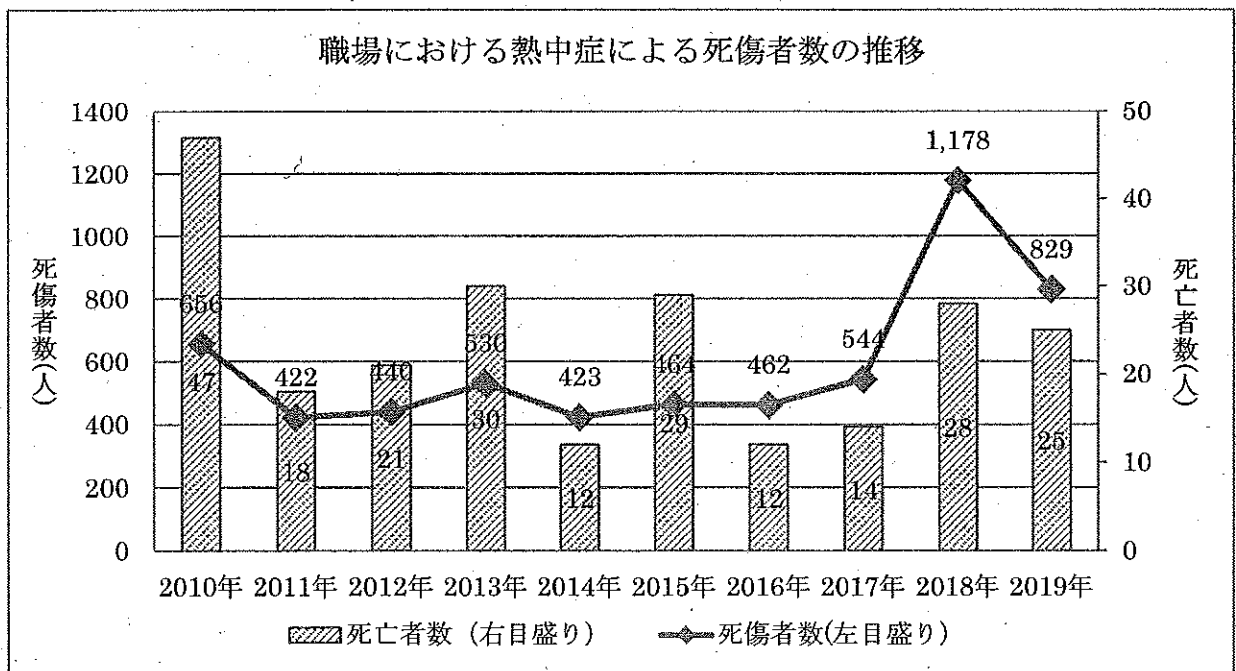
職場での熱中症による死亡者及び休業4日以上の上業務上疾病者の数（以下合わせて「死傷者数」という。）は、2019年に829人となった。うち死亡者数は25人となっている。記録的な猛暑となった2018年と比べ、死傷者数、死亡者数とも減少となったものの、死傷者数に占める死亡者の割合は高まっており、熱中症による重篤な労働災害が後を絶たない状況にある。

過去10年間（2010～2019年）の発生状況をみると、年平均で死傷者数595人、死亡者数24人となっており、2019年の死傷者数は、過去10年間で2018年に次いで多い。

職場における熱中症による死傷者数の推移（2010年～2019年）（人）

2010年	2011年	2012年	2013年	2014年	2015年	2016年	2017年	2018年	2019年
656	422	440	530	423	464	462	544	1,178	829
(47)	(18)	(21)	(30)	(12)	(29)	(12)	(14)	(28)	(25)

※（ ）内の数値は死亡者数であり、死傷者数の内数である。



2 業種別発生状況 (2015～2019年)

過去5年間(2015～2019年)の業種別の熱中症の死傷者数をみると、建設業、次いで製造業で多く発生しており、全体の4割強がこれら2つの業種で発生している。

2019年は、死亡災害のうち10件が建設業において発生しており、建設業以外の15件では、製造業と警備業が多くを占めている。製造業の内訳は食料品製造業、造船業、紙加工品製造業、ガラス・同製品製造業と多岐にわたっているが、警備業ではいずれも屋外で、建設・土木工事の交通誘導等に従事していた事例であった。なお、表中その他の内訳は、通信業、公園・遊園地、ゴルフ場、その他の事業であった。

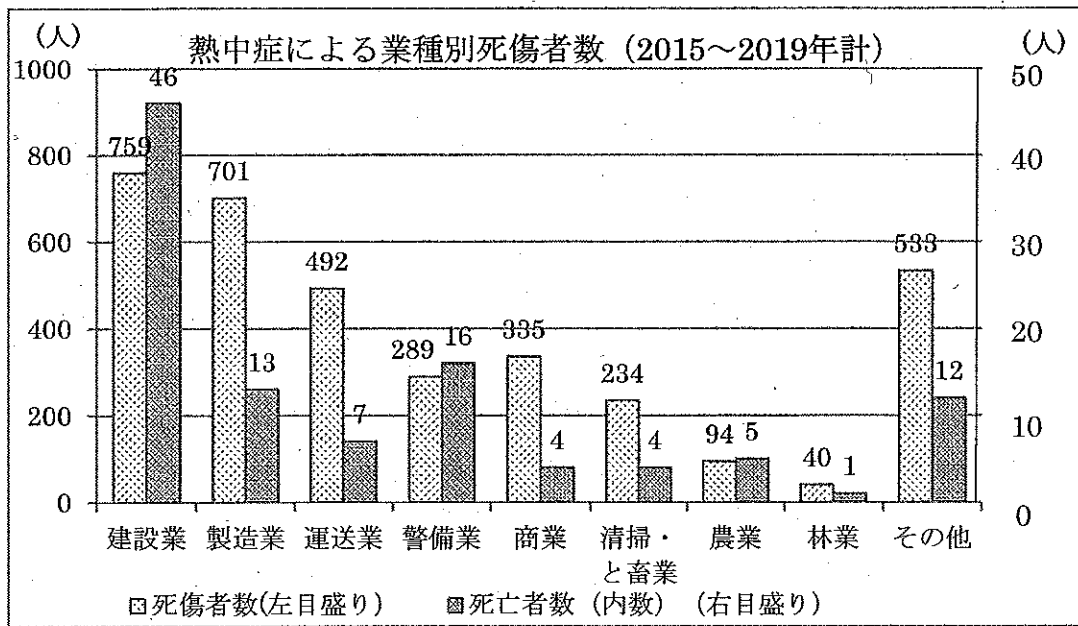
また、死傷災害をみると、過去10年間で初めて建設業よりも製造業の方が多くなっていることが特徴的である。

熱中症による死傷者数の業種別の状況 (2015～2019年)

(人)

業種	建設業	製造業	運送業	警備業	商業	清掃・ と畜業	農業	林業	その他	計
2015年	113 (11)	85 (4)	62 (1)	40 (7)	50 (0)	23 (2)	13 (1)	8 (0)	70 (3)	464 (29)
2016年	113 (7)	97 (0)	67 (0)	29 (0)	39 (1)	37 (1)	11 (1)	13 (1)	56 (1)	462 (12)
2017年	141 (8)	114 (0)	85 (0)	37 (2)	41 (0)	32 (1)	19 (2)	7 (0)	68 (1)	544 (14)
2018年	239 (10)	221 (5)	168 (4)	110 (3)	118 (2)	81 (0)	32 (1)	5 (0)	204 (3)	1,178 (28)
2019年	153 (10)	184 (4)	110 (2)	73 (4)	87 (1)	61 (0)	19 (0)	7 (0)	135 (4)	829 (25)
計	759 (46)	701 (13)	492 (7)	289 (16)	335 (4)	234 (4)	94 (5)	40 (1)	533 (12)	3,477 (108)

※ () 内の数値は死亡者数で内数である。



3 月・時間帯別発生状況

(1) 月別発生状況 (2015～2019年)

2015年以降の月別の熱中症の死傷者数をみると、全体の9割弱が7月及び8月に発生している。

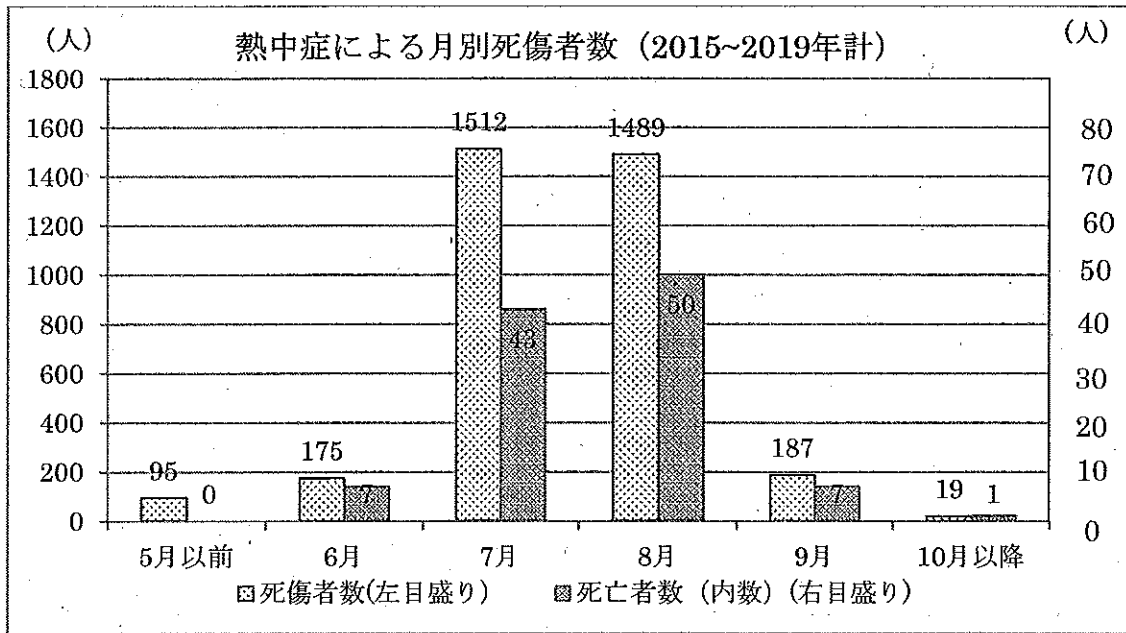
2019年の死亡災害は6月から10月に発生し、6月は1名、7月は5名、8月は15名、9月は3名、10月は1名が死亡しており、例年に比べ7月の発生が少なく8月が多かった。死傷災害にも同様の傾向がみられる。

熱中症による死傷者数の月別の状況 (2015～2019年) (人)

	5月 以前	6月	7月	8月	9月	10月 以降	計
2015年	15 (0)	19 (2)	212 (10)	210 (16)	7 (1)	1 (0)	464 (29)
2016年	12 (0)	26 (2)	162 (2)	219 (6)	39 (2)	4 (0)	462 (12)
2017年	19 (0)	25 (0)	264 (9)	222 (5)	13 (0)	1 (0)	544 (14)
2018年	19 (0)	60 (2)	697 (17)	366 (8)	31 (1)	5 (0)	1,178 (28)
2019年	30 (0)	45 (1)	177 (5)	472 (15)	97 (3)	8 (1)	829 (25)
計	95 (0)	175 (7)	1,512 (43)	1,489 (50)	187 (7)	19 (1)	3,477 (108)

※ 5月以前は1月から5月まで、10月以降は10月から12月までを指す。

※ () 内の数値は死亡者数で内数である。



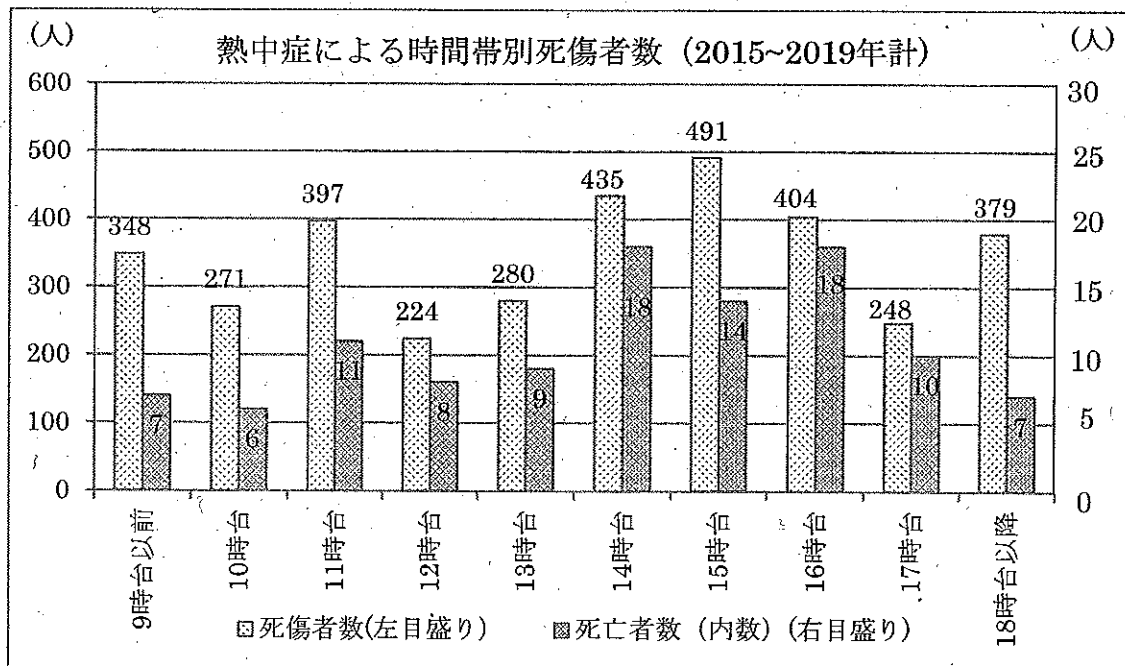
(2) 時間帯別発生状況 (2015~2019年)

2015年以降の時間帯別の死傷者数をみると、11時台及び14~16時台に多く発生している。なお、日中の作業終了後に帰宅してから体調が悪化して病院へ搬送されるケースも散見される。

熱中症による死傷者数の時間帯別の状況 (2015~2019年) (人)

	9時台以前	10時台	11時台	12時台	13時台	14時台	15時台	16時台	17時台	18時台以降	計
2015年	45 (0)	23 (1)	61 (3)	34 (2)	41 (3)	59 (6)	66 (3)	53 (5)	37 (4)	45 (2)	464 (29)
2016年	50 (1)	35 (0)	52 (2)	21 (0)	34 (1)	56 (1)	75 (2)	47 (3)	39 (1)	53 (1)	462 (12)
2017年	47 (0)	41 (1)	67 (3)	33 (1)	51 (0)	56 (1)	82 (2)	69 (4)	35 (2)	63 (0)	544 (14)
2018年	114 (5)	103 (1)	124 (1)	80 (4)	79 (1)	155 (4)	154 (4)	141 (6)	82 (0)	146 (2)	1,178 (28)
2019年	92 (1)	69 (3)	93 (2)	56 (1)	75 (4)	109 (6)	114 (3)	94 (0)	55 (3)	72 (2)	829 (25)
計	348 (7)	271 (6)	397 (11)	224 (8)	280 (9)	435 (18)	491 (14)	404 (18)	248 (10)	379 (7)	3,477 (108)

※ 9時台以前は0時台から9時台まで、18時台以降は18時台から23時台までを指す。
 ※ ()内の数値は死亡者数で内数である。

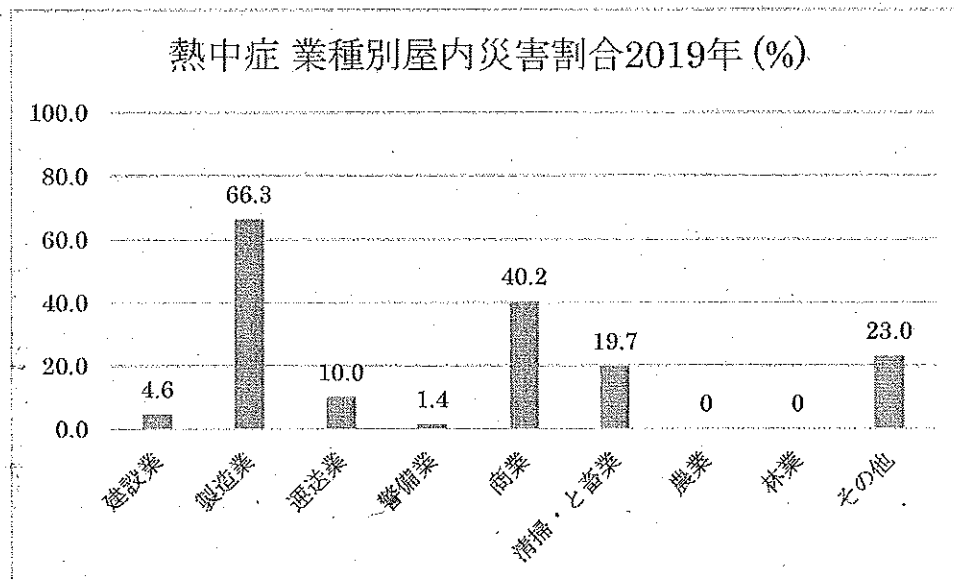


4 2019年の熱中症による死傷災害の特徴

(1) 屋内作業での発症

2019年の死傷災害の26%は明らかに屋内で作業に従事していたと考えられる状況下で発生している。業種別の屋内災害の割合は、製造業で66%、商業で40%となっており、熱中症は、必ずしも屋外での作業でのみ発症しやすいわけではないことに留意が必要である。

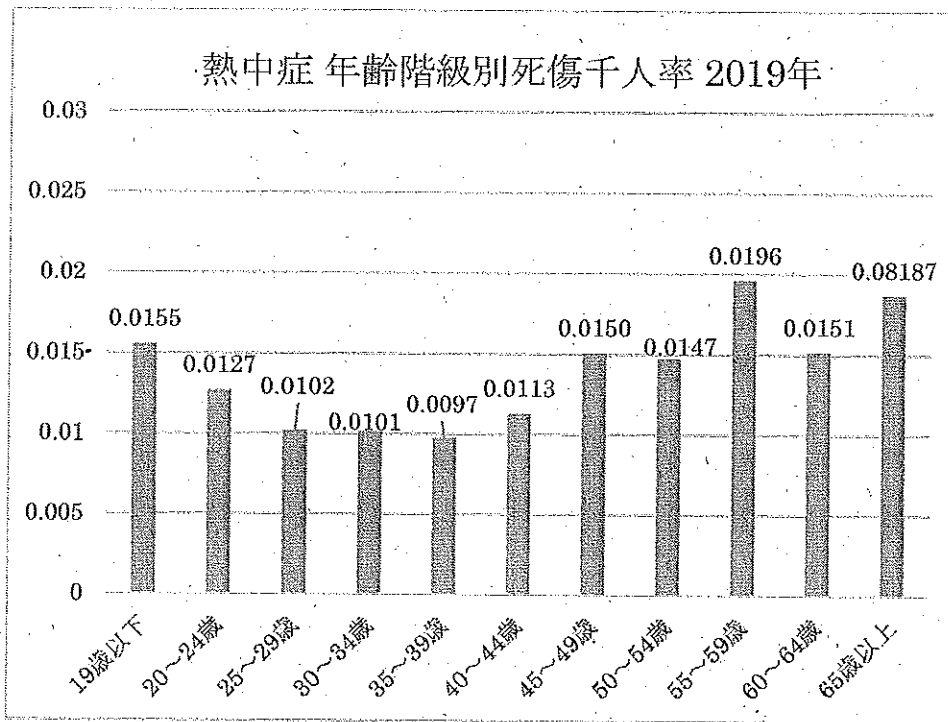
屋内作業においては、炉の近傍や厨房など特定の熱源から近いところでの作業での発生がみられるほか、特定の熱源がない場合も、高温多湿と考えられる室内環境において多く発生している。室内の冷房設備が故障した又は設定温度を大幅に高くした後に熱中症を発症したとする事例も複数見られた。



※ 死傷災害のうち、明らかに屋内で作業に従事していたと考えられるもののみを計上している。

(2) 熱中症の発症と年齢との関係

年齢階級別に死傷年千人率を計算すると図のようになる。おおむね40歳代から熱中症発症率の高まりが見られ、最も高い55～59歳における死傷年千人率は、最も低い25～29歳の約2倍である。



※ 死傷年千人率は、死傷者数と雇用者数（「令和元年労働力調査結果」（総務省統計局）による）を用いて算出した。

(3) 熱中症発症時の衣服

死亡災害のうち、防護服や着ぐるみなど、熱中症発症時に通気性の悪い衣服を着用していた事例も見られた。

(4) 熱中症の発見の遅れ

倒れているところを発見されたなど、熱中症発症から救急搬送までに時間がかかっていると考えられる事例も複数あった。警備業などでは同僚ではなく通行人からの通報により救急搬送された事例も見られた。

(5) 熱中症を原因とする二次災害

熱中症の発症が、二次災害の発生につながる事例も見られた。熱中症により意識を失って転倒し、頭部や肩を強く打った事例、熱中症により高所から墜落した事例、車両の運転中に熱中症を発症し交通事故につながった事例などがある。これらの事例の中には、相当な高所からの墜落や大型自動車による交通事故など、重篤な災害につながりかねない事例も含まれていた。

5 2019年の熱中症による死亡災害の事例

番号	月	業種	年代	気温 (注2)	WBGT 値 (注3)	事案の概要
1	6	その他の食料品製造業	40歳代	25.8℃	25.1℃	早朝から工場の調理室において業務に従事し、体調不良による早退のため駐車場に向かったところ駐車場で倒れ、病院に搬送されたが2日後に死亡した。
2	7	道路建設工事業	30歳代	30.9℃	25.9℃	道路工事におけるアスファルト舗装工事として、路盤の転圧作業、アスファルト乳剤の散布作業等を行っていたところ、体調が悪くなったためトラックの運転席で休憩させた。意識がなくなったため病院に搬送したが翌日に死亡した。冬用の上着を着用していた。
3	7	警備業	50歳代	32.8℃	30.0℃	掘削土砂運搬経路において、堤防上を警備していたが、うつ伏せで倒れているところを通行人に発見された。救急車で病院へ搬送されたが、死亡した。
4	7	公園・遊園地	20歳代	28.7℃	25.2℃	遊園地において、午後から断続的に着ぐるみを着用して接客に従事していたが、午後7時30分頃から20分程度ダンス等の練習を行い、練習を終えて控室に戻る途中、自力で歩けなくなった。その後救急搬送された病院で死亡した。
5	7	運送業 一般貨物自動車	40歳代	35.3℃	32.6℃	荷主先においてトラックの荷台で養生作業を行っていたが、荷台でうずくまっていたところを発見された。救急搬送後、同日に死亡した。通気性の良くないインナー、ナイロンジャケット、帽子、マスクを着用していた。
6	7	ゴルフ場	60歳代	32.2℃	31.3℃	ゴルフ練習場内の草刈作業を行った後、芝刈機の調整作業を行っていた。気分が悪くなり、屋根のある場所で休憩したものの体調が回復しなかったため救急搬送されて入院したが、当日の深夜に容体が急変し、16日後に急性心筋梗塞で死亡した。

7	7	造船業	60歳代	32.8℃	28.7℃	造船工場のドックにおいて、船体を高圧洗浄機により洗浄する作業に従事していた。20分間の休憩を取り、作業を再開したが、体調不良を訴えたため作業を中断した。熱中症の疑いがあったため救急搬送したが、同日に死亡した。休憩前の作業においては作業着の上にナイロン製のカップを着用していた。
8	7	業紙加工品製造	40歳代	35.3℃	31.0℃	工場内で、終日製造作業に従事していたが、終業前の清掃作業時に倒れているところを同僚に発見された。救急搬送されたが、翌朝死亡した。
9	8	警備業	70歳代	33.9℃	32.1℃	午前中から交通規制に伴う交通誘導業務を行っていたところ、昼過ぎに通行人に路上で倒れているところを発見され、病院に救急搬送されたが、3日後に死亡した。
10	8	警備業	40歳代	32.1℃	30.0℃	工事現場で交通誘導員として工事用車両の搬出入の誘導を行っていた。午後2時頃、被災者の体調の異変を感じた同僚が休憩を指示し、休憩所に向かったが、25分後、別の同僚が休憩所へ向かう途中にある公衆トイレの前で倒れている被災者を見つけた。その後、救急車で病院に搬送されたが、死亡した。
11	8	業その 他の建設	40歳代	30.9℃	29.5℃	ボーリング作業に終日従事し、作業終了後の片付け作業中、熱中症を発症したため医療機関へ搬送されたが、9日後に死亡した。
12	8	業ガラス・同製品製造	40歳代	32.5℃	27.1℃	工場内において、網入りガラスの四方に出ている網をサンダーで飛ばす作業の完了後、次の作業のため、移動台車に乗ったガラスを取り出そうとした時、急に気分が悪くなり倒れた。その後、入院加療を続けていたが、2か月後に死亡した。
13	8	木工事業 土地整理土	50歳代	30.3℃	27.7℃	土地区画整理事業造成工事における施工管理の補助業務を終日実施した後、帰宅する途中で倒れたため、病院に搬送されたが8日後に死亡した。

14	8	一般貨物自動車運送業	40歳代	33.8℃	31.1℃	貨物輸送員として、取引先事業場の工場において、重機による積込み作業を行っていたところ、体調を崩し、自ら本社に「手が痺れる」等報告を入れ、トラックで休憩していた。体調不良の連絡を受け、約30分後に同僚が様子を見に行ったところ、トラック内で意識を喪失しているところを発見され、救急隊が到着した際には心肺停止状態であった。救急搬送されるも回復せず死亡した。
15	8	事その他の建築工	50歳代	32.6℃	31.5℃	ビニールハウス組立工事にあたり、脚立を利用し陸梁を取り付ける作業を行っていたところ、脚立に座り込み、その後ふらついた状態となった。病院に搬送したところ入院措置となり、17日後に死亡した。
16	8	その他の建築工事業	50歳代	31.9℃	31.7℃	鉄骨の荷下ろし作業及び仮締め作業に従事していたところ、嘔吐したため休憩していた。同僚複数で昼食に行った際、食事をせずに車内で待機していたが、車外で意識を失っているところを発見され、医療機関に搬送されたが翌日死亡した。
17	8	築工事業	40歳代	35.1℃	31.3℃	施設の改修工事において、玄関の段差をはつり作業中、動きが鈍くなり同僚の声かけに応答しなくなったため、病院に搬送されたが4日後に死亡した。
18	8	通信業	40歳代	35.9℃	33.3℃	配達業務中に路上で倒れているところを発見され、救急搬送されるも翌日に死亡した。
19	8	その他の建築工事業	30歳代	32.8℃	29.4℃	午前中に住宅の外壁改修工事の足場解体作業を行い、昼休憩を取った後に解体した足場材をトラックの荷台へ積み込む作業を行っていたところ、具合が悪くなった。近くで休憩させていたがその後駐車場でうずくまっているところを発見され、病院に搬送されたが死亡した。
20	8	新聞販売業	40歳代	29.9℃	25.3℃	原付バイクで新聞配達を行っていたが、道路の脇にバイクと共に倒れていたところを、他社の新聞配達員が発見された。搬送先の病院で治療を行ったが、2日後に死亡した。

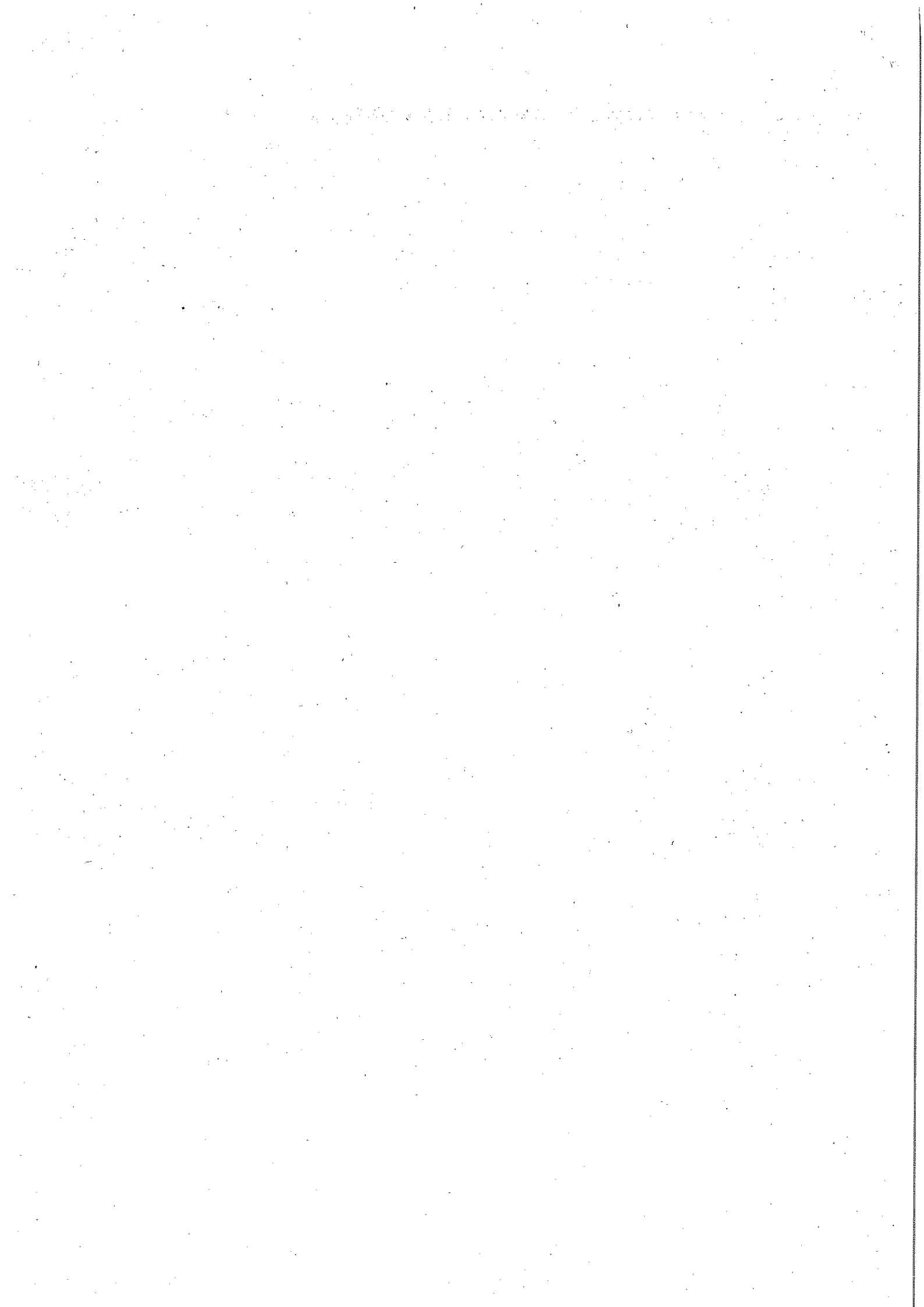
21	8	業その 他の建設	50 歳代	32.5℃	30.2℃	上水道工事現場において上水道管の引込み作業を行い、午後2時に作業が終了したので自宅に帰宅した。その後、体調が悪くなったため家族が病院に搬送したが死亡した。
22	9	警備業	60 歳代	30.0℃	29.8℃	高速道路上で通信ケーブル張替敷設工事に係る交通規制作業及び警備業務に従事した。警備終了後の交通規制撤去中、それまで資材車に同乗していた被災者が助手席から降りてこなかったため同僚が様子を確認したところ、助手席で意識を失った状態であった。応急処置の実施後、救急搬送されたものの、5日後に死亡した。
23	9	他その 他の事業・その	40 歳代	34.3℃	30.5℃	同僚と2名で、太陽光発電パネル設置工事の予定場所に自生する希少植物を探し、工事予定エリア外に移植する作業に従事していたが、同僚とはぐれ行方不明になった。捜索を続け、2日後付近の草むらの中で倒れて死亡しているのが発見された。
24	9	工木 事造 業家 屋建 築	50 歳代	33.9℃	30.8℃	建設現場において、コンクリート打設作業を行っていたところ、コンクリート運搬中に倒れたため、救急搬送したが死亡した。
25	10	のそ 他の 建設業・そ	40 歳代	30.2℃	28.8℃	アスベスト除去工事のため、所定の防護服を着用して、隔離養生前室内にある廃石綿入りの袋を運んでいたが、体調が悪くなった。作業服に着替えて休憩室で休むよう指示したが、休憩室に向かう途中で倒れているところを発見され、救急搬送されたが死亡した。

(注1) 現場での気温が不明な事例には、気象庁ホームページで公表されている現場近隣の観測所における気温を参考値として示した。

(注2) 現場でのWBGT値が不明な事例には、環境省熱中症予防サイトで公表されている現場近隣の観測所におけるWBGT値を参考値として示した。

6 都道府県別の職場における熱中症による死亡者数 (2010～2019年)

	都道府 県	2010 年	2011 年	2012 年	2013 年	2014 年	2015 年	2016 年	2017 年	2018 年	2019 年	合計
1	北海道	1		1			1	1		1		5
2	青森						1		1			2
3	岩手	2		1			1	1				5
4	宮城	1		2			1			1		5
5	秋田			1	1						1	3
6	山形	1										1
7	福島					1	3	1				5
8	茨城	3			3	1			1		1	9
9	栃木	1				1	3					5
10	群馬	2				1						3
11	埼玉	4	2	1	1		1			1	1	11
12	千葉	2	1		2	1	2				5	13
13	東京	2				1				4		7
14	神奈川	3	2		3	1				4	1	14
15	新潟	1									2	3
16	富山			2	1						1	4
17	石川			1				1				2
18	福井	1										1
19	山梨	1										1
20	長野				1		1			1	1	4
21	岐阜				1	1				1		3
22	静岡	5	3	2	1					2		13
23	愛知	3	1	1	3		4	1	1	3	2	19
24	三重	1	2	2	3		1			1		10
25	滋賀		1			1		1				3
26	京都	1		1	1						1	4
27	大阪	1	1	1		2	2	2	1	3	2	15
28	兵庫				2		1		1	3		7
29	奈良	2							1			3
30	和歌山								2			2
31	鳥取	1									1	2
32	島根	1										1
33	岡山	3									2	5
34	広島	1					1		2		1	5
35	山口		1								1	2
36	徳島											0
37	香川			1			2		1			4
38	愛媛				2		1	1		1		5
39	高知				1							1
40	福岡		2	1			1	2			1	7
41	佐賀											0
42	長崎				2		1			1	1	5
43	熊本	1		1								2
44	大分		1		2					1		4
45	宮崎		1					1				2
46	鹿児島	1		1		1	1		1			5
47	沖縄	1		1					2			4
	合計	47	18	21	30	12	29	12	14	28	25	236



令和2年「STOP! 熱中症 クールワークキャンペーン」実施要綱

令和元年3月25日制定

令和2年5月27日改正

1 趣旨

夏季を中心に熱中症の発生が相次ぐ中、職場においても熱中症が発生しており、重篤化して死亡災害となる事例も跡を絶たない状況にあることから、平成21年6月19日付け基発第0619001号「職場における熱中症の予防について」に基づく対策を基本とし、各事業場で取り組んできたところである。また、昨年実施した「STOP! 熱中症 クールワークキャンペーン」においては、労働災害防止団体や関係省庁とも連携し、職場における熱中症の予防に取り組んできた。

昨年1年間の職場における熱中症の発生状況を見ると、死亡を含む休業4日以上死傷者829人、うち死亡者は25人となっている。業種別にみると、死傷者数において製造業が最も多く、過去10年で初めて建設業を上回った。製造業における災害は屋内作業におけるものが多くなっていた。また、死亡者数は建設業、製造業、警備業で多く、屋外作業において、WBGT値（暑さ指数）を実測せず、WBGT基準値に応じた措置が講じられていなかった事例、被災者の救急搬送が遅れた事例、事業場における健康管理が適切に実施されていなかった事例等が含まれていた。

本キャンペーンにおいては、すべての職場において基本的な熱中症予防対策を講ずるよう広く呼びかけるとともに、熱中症の初期症状を早期に把握し、重篤化や死亡に至ることがないように、期間中、事業者がWBGT値を把握してそれに応じた適切な対策を講じ、緊急時の対応体制の整備を図るなど、重点的な対策の徹底を図る。

なお、今年は、新型コロナウイルス感染症を踏まえて示された「新型コロナウイルスを想定した新しい生活様式」（令和2年5月4日）、「令和2年度の熱中症予防行動について（周知依頼）」（令和2年5月26日付け環境省大臣官房環境保健部環境安全課、厚生労働省健康局健康課事務連絡）等を踏まえ、職場においても、十分な感染症予防対策を行いながら、熱中症予防措置を講ずる必要がある。

2 期間

令和2年5月1日から9月30日までとする。

なお、令和2年4月を準備期間とし、令和2年7月を重点取組期間とする。

3 主唱

厚生労働省、中央労働災害防止協会、建設業労働災害防止協会、陸上貨物運送事業労働災害防止協会、港湾貨物運送事業労働災害防止協会、林業・木材製造業

労働災害防止協会、一般社団法人日本労働安全衛生コンサルタント会、一般社団法人全国警備業協会

4 協賛

公益社団法人日本保安用品協会、一般社団法人日本電気計測器工業会

5 後援

農林水産省、国土交通省（予定）、環境省（予定）

6 主唱者及び協賛者等による連携

各関係団体における実施事項についての情報交換及び相互支援の実施

7 主唱者の実施事項

(1) 厚生労働省の実施事項

ア 熱中症予防に係る周知啓発資料等の作成、配布

イ 熱中症予防に係る有益な情報等を集めた特設サイトの開設

(ア) 災害事例、効果的な対策、好事例、先進事例の紹介（チェックリストを含む）

(イ) 熱中症予防に資するセミナー、教育用ツール等の案内

ウ 各種団体等への協力要請及び連携の促進

エ 都道府県労働局、労働基準監督署による事業場への啓発・指導

オ その他本キャンペーンを効果的に推進するための事項

(2) 各労働災害防止協会等の実施事項

ア 会員事業場等への周知啓発

イ 事業場の熱中症予防対策への指導援助

ウ 熱中症予防に資するセミナー等の開催、教育支援

エ 熱中症予防に資するテキスト、周知啓発資料等の提供

オ その他本キャンペーンを効果的に推進するための事項

8 協賛者の実施事項

(1) 有効な熱中症予防関連製品及び日本産業規格を満たした WBGT 値測定器の普及促進

(2) その他本キャンペーンを効果的に推進するための事項

9 各事業場における重点実施事項

期間中に「10 各事業場における詳細な実施事項」に掲げる取組を行うこととする。重点とすべき事項を以下に特記する。

(1) 準備期間中

WBGT 値の把握の準備 (10 の (1) のア)

作業計画の策定等 (10 の (1) のイ)

緊急事態の措置 (10 の (1) のク)

(2) キャンペーン期間中

WBGT 値の把握と評価 (10 の (2) のアからイまで)

作業環境管理 (10 の (2) のウ)

作業管理 (10 の (2) のエ)

健康管理 (10 の (2) のオ)

(3) 重点取組期間中

作業環境管理、作業管理、異常時の措置 (10 の (3) のア、イ及びオ)

10 各事業場における詳細な実施事項

(1) 準備期間中に実施すべき事項

ア WBGT 値の把握の準備

日本産業規格 JIS Z 8504 又は JIS B 7922 に適合した WBGT 値測定器を準備し、点検すること。黒球がないなど日本産業規格に適合しない測定器では、屋外や輻射熱がある屋内の作業場所で、WBGT 値が正常に測定されない場合がある。

なお、令和 3 年度から、環境省、気象庁共同の熱中症警戒アラートが運用開始される予定であり、今年 7 月から関東甲信地方 9 都県で先行実施されることから、職場における熱中症リスクの早期把握に参考となる。

イ 作業計画の策定等

夏季の暑熱環境下における作業に対する作業計画を策定すること。作業計画には、新規入職者や休み明け労働者等に対する熱順化プログラム、WBGT 値に応じた十分な休憩時間の確保、WBGT 基準値 (別紙表 1) を大幅に超えた場合の作業中止に関する事項を含める必要がある。

また、熱中症の症状を呈して倒れた場合等を想定したリスクアセスメントに基づく措置も考慮すること。

ウ 設備対策の検討

WBGT 基準値を超えるおそれのある場所において作業を行うことが予定されている場合には、簡易な屋根の設置、通風又は冷房設備の設置、ミストシャワー等による散水設備の設置を検討する。ただし、ミストシャワー等による散水設備の設置に当たっては、湿度が上昇することや滑りやすくなることに留意する。また、既に設置している冷房設備等については、その機能を点検する。

エ 休憩場所の確保の検討

作業場所の近くに冷房を備えた休憩場所又は日陰等の涼しい休憩場所の確保を検討する。当該休憩場所は横になることのできる広さのものとする。

オ 服装等の検討

熱を吸収し又は保熱しやすい服装は避け、透湿性及び通気性の良い服装を準備すること。身体を冷却する機能をもつ服の着用も検討する。また、直射日光下における作業が予定されている場合には、通気性の良い帽子、ヘルメット等を準備する。

なお、事業者が業務に関連し衣類や保護衣を指定することが必要な場合があり、この際には、あらかじめ衣類の種類を確認し、WBGT 値の補正（別紙表 2）の必要性を考慮すること。

カ 教育研修の実施

各級管理者、労働者に対する教育を実施する。教育は、別紙表 3 及び別紙表 4 に基づき実施する。

教育用教材としては、厚生労働省ホームページに公表されている「職場における熱中症予防対策マニュアル」及び熱中症予防対策について点検すべき事項をまとめたリーフレット等、環境省熱中症予防情報サイトに公表されている熱中症に係る動画コンテンツ及び救急措置等の要点が記載された携帯カード「熱中症予防カード」などを活用する。

なお、事業者が自ら当該教育を行うことが困難な場合には、関係団体が行う教育を活用する。

キ 労働衛生管理体制の確立

事業者、産業医、衛生管理者、安全衛生推進者又は衛生推進者が中心となり、10 の（1）から（3）までに掲げる熱中症予防対策について検討するとともに、事業場における熱中症予防に係る責任体制の確立を図る。

現場で作業を管理する者等、衛生管理者、安全衛生推進者等以外の者に熱中症予防対策を行わせる場合は、上記カの教育研修を受けた者等熱中症について十分な知識を有する者のうちから、熱中症予防管理者を選任し、同管理者に対し、10 の（2）のクに掲げる業務について教育を行う。

ク 緊急事態の措置

事業場において、労働者の体調不良時に搬送を行う病院の把握や緊急時の対応について確認を行い、労働者に対して周知する。

(2) キャンペーン期間中に実施すべき事項

ア WBGT 値の把握

WBGT 値の把握は、日本産業規格に適合した WBGT 値測定器による随時把握を基本とすること。その地域を代表する一般的な WBGT 値を参考とすることは有効であるが、個々の作業場所や作業ごとの状況は反映されていないことに留意する。特に、測定方法や測定場所の差異により、参考値は、実測した WBGT 値よりも低めの数値となることがあるため、直射日光下における作業、炉等の熱源の近くでの作業、冷房設備がなく風通しの悪い屋内における作業については、実測することが必要である。

地域を代表する一般的な WBGT 値の参照：

環境省熱中症予防情報サイト <https://www.wbgt.env.go.jp/>

建設現場における熱中症の危険度の簡易判定のためのツール：

建設業労働災害防止協会ホームページ

http://www.kensaibou.or.jp/safe_tech/leaflet/files/heat_stroke_risk_assessment_chart.pdf

イ WBGT 値の評価

実測した WBGT 値（必要に応じて別表 2 により衣類の補正をしたもの）は、別紙表 1 の WBGT 基準値に照らして評価し、熱中症リスクを正しく見積もること。WBGT 基準値を超え又は超えるおそれのある場合には、WBGT 値の低減をはじめとした以下ウからオまでの対策を徹底する。

なお、防じんマスク及び市販の家庭用マスクについては、別表 2 による衣服補正の対象に含まれない。米国産業衛生専門家会議（ACGIH）の基準や ISO 7243 (2017) においても、WBGT 値の衣服補正の対象とされていない。

注) ACGIH (2007) Thermal Stress TABLE 1 Clothing-Adjustment Factors for Some Clothing Ensembles

ISO 7243 (2017) Table F.1 WBGT CAVs for different clothing ensembles.

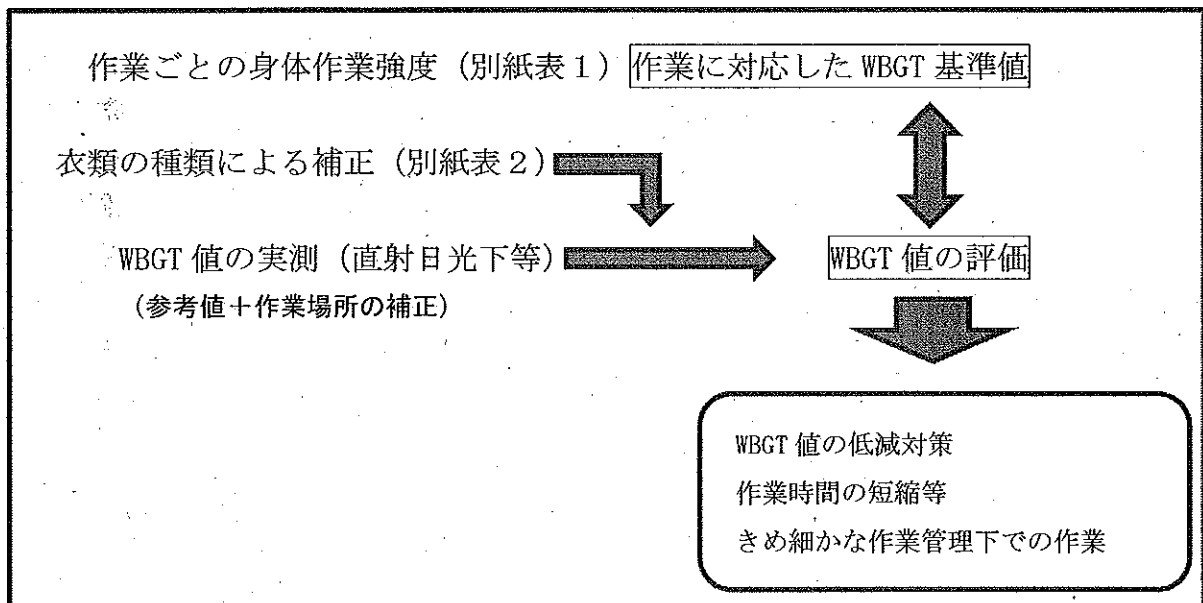


図 WBGT 値の評価と評価結果に基づく措置

ウ 作業環境管理

(ア) WBGT 値の低減等

10 の (1) のウで検討した WBGT 値の低減対策を行う。屋内作業においては、冷房時の換気に注意する必要がある。機械換気設備が設置されていない事務室等においては、冷房時に外気導入がないため、換気扇や窓開放によって換気を確保しながら、熱中症予防のためにエアコンの温度設定をこまめに

調整するなどにより、室の温度を適正に保つようにする。

(イ) 休憩場所の整備等

10の(1)のエで検討した休憩場所の設置を行う。休憩場所には、氷、冷たいおしぼり、水風呂、シャワー等の身体を適度に冷やすことのできる物品及び設備を設ける。また、水分及び塩分の補給を定期的かつ容易に行うことができるよう飲料水、スポーツドリンク、塩飴等の備付け等を行う。

屋内や車内の休憩場所については、換気に気をつけるとともに、休憩スペースを広げる、休憩時間をずらすなど、人と人との距離を保つよう配慮する。また、共有設備は定期的に清掃、消毒するなど清潔に保つよう心がける。

エ 作業管理

(ア) 作業時間の短縮等

10の(1)のイで検討した作業計画に基づき、WBGT 基準値に応じた休憩等を行うこと。測定した WBGT 値が WBGT 基準値を大幅に超える場合は、原則として作業を行わないこととする。WBGT 基準値を大幅に超える場所で、やむを得ず作業を行う場合は、次に留意して作業を行う。

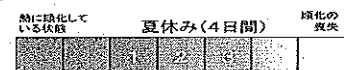
- ① 単独作業を控え、10の(1)のイを参考に、休憩時間を長めに設定する。
- ② 管理者は、作業中労働者の心拍数、体温及び尿の回数・色等の身体状況、水分及び塩分の摂取状況を頻繁に確認する。なお、熱中症の発生しやすさには個人差があることから、ウェアラブルデバイスなどの IoT 機器を活用することによる健康管理も有効である。
- ③ 暑熱環境下において、他の労働者への感染を防ぐための家庭用マスクの使用に当たっては、換気状況や、人と十分な距離（少なくとも 2m 以上）が確保できるかどうかなど、必要性を考慮すること^注。労働者が息苦しさを感ずるときは、休憩時間を長めに設定する。

注)「令和2年度の熱中症予防行動について(周知依頼)」(令和2年5月26日付け環境省大臣官房環境保健部環境安全課、厚生労働省健康局健康課事務連絡)を参考のこと。

(イ) 熱への順化

熱への順化の有無が、熱中症の発生リスクに大きく影響することから、7日以上かけて熱へのばく露時間を次第に長くすることが望ましい。特に、新規採用者等に対して他の労働者と同様の暑熱作業を行わせないよう、計画的な熱順化プログラムを組むこと。

なお、夏季休暇等のため熱へのばく露が中断すると4日後には順化の顕著な喪失が始まることに留意する。



熱への順化ができていない場合には、特に10の(2)のエの(ア)に留意の上、作業を行う。

(ウ) 水分及び塩分の摂取

労働者は、のどの渇きに関する自覚症状の有無にかかわらず、水分及び塩分の作業前後の摂取及び作業中の定期的な摂取を行う。管理者は、労働者の水分及び塩分の摂取を確認するための表の作成、作業中の巡視における確認などにより、労働者からの申出にかかわらず定期的な水分及び塩分の摂取の徹底を図る。

なお、尿の回数が少ない又は尿の色が普段より濃い状態は、体内の水分が不足している状態である可能性があるので留意する。

(エ) 服装等

10の(1)のオで検討した服、帽子、ヘルメット等を着用する。必要に応じて、通気性の良い衣類に変更する。

オ 健康管理

(ア) 健康診断結果に基づく対応等

熱中症の発症に影響を及ぼすおそれのある次のような疾病を有する者に対しては、医師等の意見を踏まえ配慮を行う。

①糖尿病、②高血圧症、③心疾患、④腎不全、⑤精神・神経関係の疾患、⑥広範囲の皮膚疾患、⑦感冒等、⑧下痢等

(イ) 日常の健康管理等

当日の朝食の未摂取、睡眠不足、前日の多量の飲酒、体調不良等が熱中症の発症に影響を与えるおそれがあることについて指導を行うとともに、当日の作業開始前には、労働者に対し、当日の朝食の未摂取、睡眠不足、前日の多量の飲酒、体調不良等の健康状態の確認を行い、必要に応じ作業の配置換え等を行う。また、熱中症の具体的症状について労働者に教育し、労働者自身が早期に気づくことができるようにする。

(ウ) 労働者の健康状態の確認

作業開始前に労働者の健康状態を確認する。

作業中は巡視を頻繁に行い、声をかけるなどして労働者の健康状態を確認する。また、複数の労働者による作業においては、労働者にお互いの健康状態について留意するよう指導するとともに、異変を感じた際には躊躇することなく周囲の労働者や管理者に申し出るよう指導する。

カ 労働衛生教育

10の(1)のカの教育研修については、期間中、なるべく早期に機会をとらえて実施する。特に別紙表4に示す内容については、雇入れ時や新規入場時に加え、日々の朝礼等の際にも繰り返し実施する。

キ 異常時の措置

少しでも本人や周りが異変を感じた際には、必ず、一旦、作業を離れ、病

院に搬送するなどの措置をとるとともに、症状に応じて救急隊を要請する。なお、本人に自覚症状がない、又は大丈夫との本人からの申出があったとしても、明らかに熱中症の症状を呈している場合は、病院への搬送や救急隊の要請を行う。病院に搬送するまでの間や救急隊が到着するまでの間には、必要に応じて水分・塩分の摂取を行ったり、全身をタオルやスプレー等で濡らして送風したり、あおいで体表面からの水分蒸発を促進すること等により効果的な体温の低減措置に努める。その際には、一人きりにせず誰かが様子を観察する。

ク 熱中症予防管理者等の業務

衛生管理者、安全衛生推進者、衛生推進者又は熱中症予防管理者に対し、次の業務を行わせること。

- (ア) 作業に応じて、適用すべき WBGT 基準値を決定し、併せて衣類に関し WBGT 値に加えるべき補正值の有無を確認すること。
- (イ) 10 の (2) のウの (ア) の WBGT 値の低減対策の実施状況を確認すること。
- (ウ) 入職日、作業や休暇の状況等に基づき、あらかじめ各労働者の熱への順化の状況を確認すること。
- (エ) 朝礼時等作業開始前において労働者の体調を確認すること。
- (オ) 作業場所の WBGT 値の把握と結果の評価を行うこと。
評価結果に基づき、必要に応じて作業時間の短縮等の措置を講ずること。
- (カ) 職場巡視を行い、労働者の水分及び塩分の摂取状況を確認すること。

(3) 重点取組期間中に実施すべき事項

ア 作業環境管理

10 の (2) のウの (ア) の WBGT 値の低減効果を再確認し、必要に応じ追加対策を行う。

イ 作業管理

(ア) 期間中に梅雨明けを迎える地域が多く、急激な WBGT 値の上昇が想定されるが、その場合は、労働者の熱への順化ができていないことから、WBGT 値に応じた作業の中断等を徹底する。

(イ) 水分及び塩分の積極的な摂取や熱中症予防管理者等によるその確認の徹底を図る。

ウ 健康管理

当日の朝食の未摂取、睡眠不足、体調不良、前日の多量の飲酒等について、作業開始前に確認するとともに、巡視の頻度を増やす。

エ 労働衛生教育

期間中は熱中症のリスクが高まっていることを含め、重点的な教育を行う。

オ 異常時の措置

異常を認めるときは、躊躇することなく救急隊を要請する。

表1 身体作業強度等に応じた WBGT 基準値

区分	身体作業強度(代謝率レベル)の例	WBGT 基準値			
		熱に順化している人 °C		熱に順化していない人 °C	
0 安静	◆安静	33		32	
1 低代謝率	◆楽な座位 ◆軽い手作業(書く、タイピング、描く、縫う、簿記) ◆手及び腕の作業(小さいペンツール、点検、組立てや軽い材料の区分け) ◆腕と脚の作業(普通の状態での乗り物の運転、足のスイッチやペダルの操作) ◆立位、◆ドリル(小さい部分) ◆フライス盤(小さい部分) ◆コイル巻き ◆小さい電気子巻き ◆小さい力の道具の機械 ◆ちょっとした歩き(速さ 3.5km/h)	30		29	
2 中程度代謝率	◆継続した頭と腕の作業(くぎ打ち、盛土) ◆腕と脚の作業(トラックのオフロード操縦、トラクター及び建設車両) ◆腕と胴体の作業(空気ハンマーの作業、トラクター組立て、しっくい塗り、中くらいの重さの材料を断続的に持つ作業、草むしり、草掘り、果物や野菜を摘む) ◆軽量の荷車や手押し車を押したり引いたりする ◆3.5~5.5km/hの速さで歩く ◆鍛造	28		26	
3 高代謝率	◆強度の腕と胴体の作業 ◆重い材料を運ぶ ◆シャベルを使う ◆大ハンマー作業 ◆のこぎりをひく ◆硬い木にかんなをかけたりのみで彫る ◆草刈り ◆掘る ◆5.5~7km/hの速さで歩く ◆重い荷物の荷車や手押し車を押したり引いたりする ◆鋳物を削る ◆コンクリートブロックを積む	気流を感じないとき	気流を感じるとき	気流を感じないとき	気流を感じるとき
4 極高代謝率	◆最大速度の速さでとても激しい活動 ◆おのを振るう ◆激しくシャベルを使ったり掘ったりする ◆階段を登る、走る、7km/hより速く歩く	25	26	22	23
		23	25	18	20

注1 日本産業規格 Z 8504(人間工学—WBGT(湿球黒球温度)指数に基づく作業者の熱ストレスの評価—暑熱環境)附属書 A「WBGT 熱ストレス指数の基準値表」を基に、同表に示す代謝率レベルを具体的な例に置き換えて作成したもの。

注2 熱に順化していない人とは、「作業する前の週に毎日熱にはく露されていなかった人」をいう。

注3(参考) 休憩時間の目安※：熱順化した作業員において、WBGT基準値～1℃程度超過しているときには1時間当たり15分以上の休憩、2℃程度超過しているときには30分以上の休憩、3℃程度超過しているときには45分以上の休憩、それ以上超過しているときには作業中止が望ましい。熱順化していない作業員においては、上記よりもより長い時間の休憩等が望ましい。

※身体を冷却する服の着用をしていない等、特段の熱中症予防対策を講じていない場合。

(出典) 米国産業衛生専門家会議 (ACGIH) の許容限界値 (TLV) を元に算出。

表2 衣類の組合せにより WBGT 値に加えるべき補正值

衣類の種類	WBGT 値に加えるべき補正值 (°C)
作業服(長袖シャツとズボン)	0
布(織物)製つなぎ服	0
二層の布(織物)製服	3
SMS ポリプロピレン製つなぎ服	0.5
ポリオレフィン布製つなぎ服	1
限定用途の蒸気不透湿性つなぎ服	11

注 補正值は、一般にレベル A と呼ばれる完全な不透湿性防護服に使用してはならない。また、重ね着の場合に、個々の補正值を加えて全体の補正值とすることはできない。

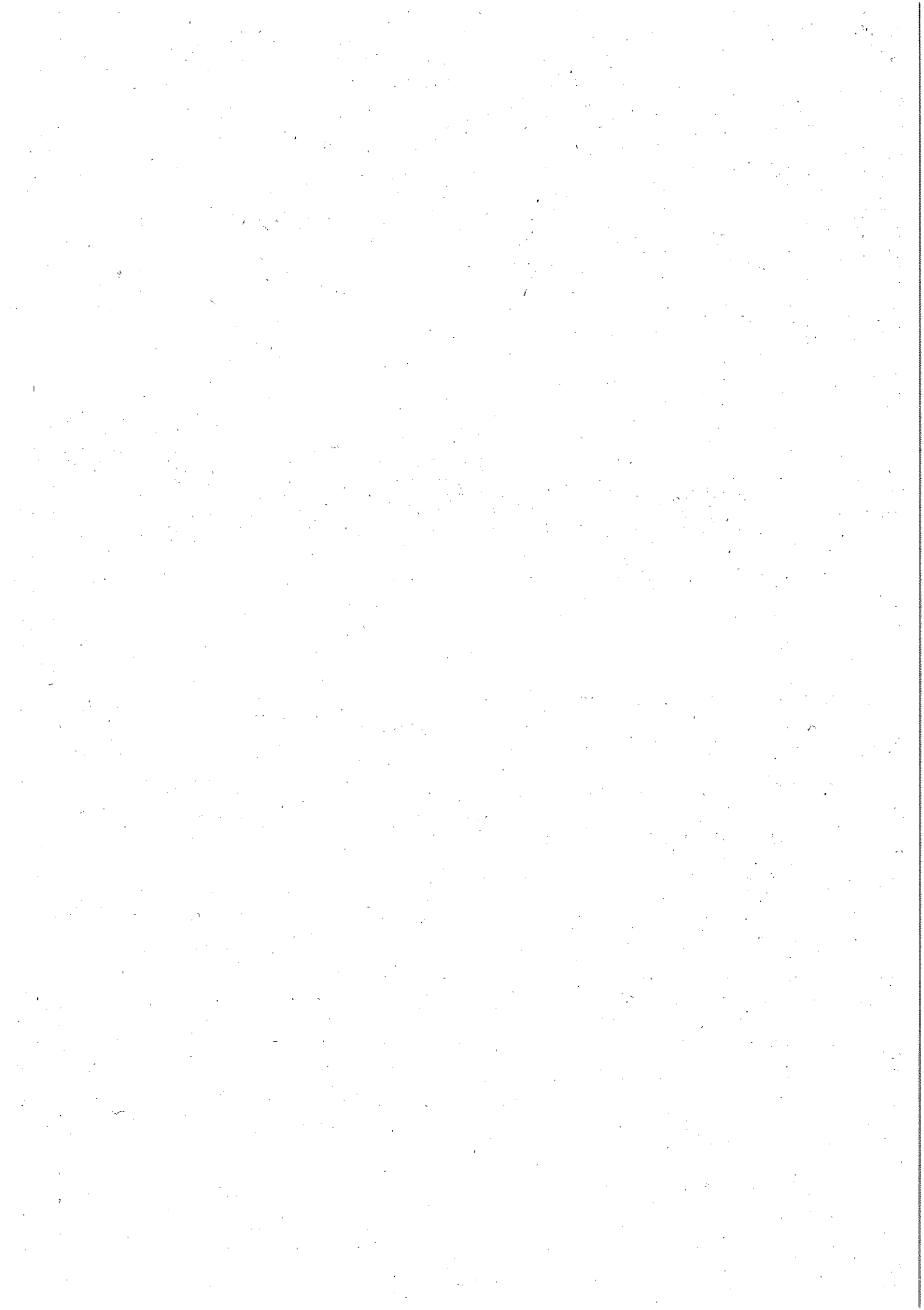
表3 熱中症予防管理者労働衛生教育

事項	範囲	時間
(1) 熱中症の症状*	<ul style="list-style-type: none"> ・熱中症の概要 ・職場における熱中症の特徴 ・体温の調節 ・体液の調節 ・熱中症が発生する仕組みと症状 	30分
(2) 熱中症の予防方法*	<ul style="list-style-type: none"> ・WBGT 値 (意味、WBGT 基準値に基づく評価) ・作業環境管理 (WBGT 値の低減、休憩場所の整備等) ・作業管理 (作業時間の短縮、熱への順化、水分及び塩分の摂取、服装、作業中の巡視等) ・健康管理 (健康診断結果に基づく対応、日常の健康管理、労働者の健康状態の確認、身体状況の確認等) ・労働衛生教育 (労働者に対する教育の重要性、教育内容及び教育方法) ・熱中症予防対策事例 	150分
(3) 緊急時の救急処置	<ul style="list-style-type: none"> ・緊急連絡網の作成及び周知 ・緊急時の救急措置 	15分
(4) 熱中症の事例	<ul style="list-style-type: none"> ・熱中症の災害事例 	15分

注 対象者の熱中症に対する基礎知識の状況に応じ、(1)及び(2)をそれぞれ15分、75分に短縮して行うこととして差し支えない。

表 4 労働者向け労働衛生教育（雇入れ時又は新規入場時）

事項		範囲
(1)	熱中症の症状	<ul style="list-style-type: none"> ・ 熱中症の概要 ・ 職場における熱中症の特徴 ・ 体温の調節 ・ 体液の調節 ・ 熱中症が発生する仕組みと症状
(2)	熱中症の予防方法	<ul style="list-style-type: none"> ・ WBGT値の意味 ・ 現場での熱中症予防活動（熱への順化、水分及び塩分の摂取、服装、日常の健康管理等）
(3)	緊急時の救急処置	<ul style="list-style-type: none"> ・ 緊急時の救急措置
(4)	熱中症の事例	<ul style="list-style-type: none"> ・ 熱中症の災害事例



職場の熱中症予防対策は万全ですか？


高温多湿な場所で作業を行うと、体内の水分や塩分のバランスがくずれ、体温調節機能がうまく働かなくなり、熱中症になることがあります。熱中症は、体内に熱がたまることによって、めまいや筋肉痛、吐き気、さらには、けいれんなどを起こし、死亡することもある病気です。

熱中症が起こるのは、炎天下での屋外作業だけに限りません。屋内の作業場や倉庫などでも湿度が高く通風が悪いと熱中症のリスクが高まります。

今年は、新型コロナウイルス感染症の予防のため、職場でのマスクの着用をはじめとする感染防止策が実施されています。外出機会が減ることで、暑さに身体が慣れていない人も多いことから、職場での熱中症予防を徹底するとともに、万一熱中症の初期症状が現れたら速やかに対策を講じましょう。


職場の熱中症予防対策は万全か、以下のチェックリストで自主点検しましょう。

① WBGT値（暑さ指数）を活用していますか？	
<input type="checkbox"/>	WBGT値は、現場ごとに異なります。輻射熱も考慮した黒球付きのWBGT測定器でWBGT値を実測しましょう。
<input type="checkbox"/>	作業強度により、物差しとなるWBGT基準値を正しく選定して評価します。実測値がWBGT基準値を超えるときは、熱を遮る遮へい物、簡易な屋根、通風・冷房の設備の設置や連続作業時間の短縮、作業場所の変更が必要です。
<input type="checkbox"/>	WBGT基準値を大幅に超える作業場所でやむを得ず作業を行わせる場合は、単独作業を控え、休憩時間を長めに設定しましょう。




WBGT測定器 (例)

② 休憩場所は整備していますか？	
<input type="checkbox"/>	冷房を備えた休憩場所・日陰などの涼しい休憩場所を設けましょう。屋内や車内の休憩場所については、換気に気をつけるとともに、休憩スペースを広げたり休憩時間をずらすなど、人と人との距離を保ちましょう。共有設備は定期的に消毒するなど清潔に。
<input type="checkbox"/>	氷、冷たいおしぼり、水風呂、シャワーなどの身体を適度に冷やすことのできる物品や設備を設けましょう。感染拡大防止のため、手指の消毒設備も設けましょう。
<input type="checkbox"/>	飲料水などを備え付け、水分や塩分の補給を、定期的に行いましょう。飲食前には手洗いを徹底し、飲み口の共有を避けましょう。
<input type="checkbox"/>	建設現場で休憩場所を共有する場合、借用ルールを定めて関係労働者に伝えるなど、利用環境を整えましょう。



日陰の確保 (例)



冷水機 (例)

③ 計画的に、熱に慣れ、環境に適応するための期間を設けていますか？	
<input type="checkbox"/>	労働者が熱に慣れ、環境に適応しているか確認し、適応していない場合は、7日以上かけて高温多湿の環境での作業時間を次第に長くしましょう。
<input type="checkbox"/>	急激な気温の上昇や、4日以上のお休み明けは、ベテラン作業員も「熱への慣れ」が低下し、身体への負担が大きくなります。作業内容や作業時間にも配慮しましょう。



④ のどの渇きを感じなくても、労働者に水分・塩分を摂取させていますか？

作業強度に応じて、定期的にスポーツドリンクや経口補水液などを摂らせましょう。身体が欲するのどの渇きは、加齢や病気、身体の塩分不足のほかマスクで口が覆われることにより、感じにくくなることがあります。



トイレに行きにくいことを理由として労働者が水分の摂取を控えることがないように、労働者がトイレに行きやすい職場環境を作りましょう。

⑤ 労働者に、透湿性・通気性の良い服装や帽子を、着用させていますか？

熱を吸収する服装、保熱しやすい服装は避け、透湿性・通気性のよい衣服を着用させましょう。

石綿除去等作業や放射性粉じん取扱いにおける保護衣など、衣類によっては、表2に照らして熱中症リスクを検討しましょう。必要に応じて、WBGT値を補正し、より涼しい環境で作業を。

マスクについては、WBGT値の衣服補正（表2）の対象とはなっていませんが、負荷の大きい作業などで息苦しいときは、こまめの休憩と十分な水分補給をしましょう。防じんマスクなど作業に必要なマスクは、しっかり着用を。

作業中も、労働者の顔や状態から、心拍や体温その他体調の異常がないかよく確認を。マスクや溶接面などで顔が隠れると、熱中症の初期症状を見逃すことがあります。

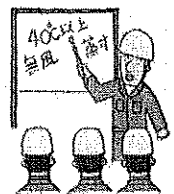
⑥ 日常の健康管理など、労働者の健康状態に配慮していますか？

糖尿病、高血圧症、心疾患などは、熱中症になりやすいことがあります。もれなく健康診断を実施し、医師の意見に基づく就業上の措置の徹底を。感染症拡大防止のため健康診断を延期している場合でも、基礎疾患の有無の確認を。

日々の体調確認も重要です。作業開始前に、睡眠不足や体調不良がないことの確認を。朝礼や点呼は、人が密集しないよう小グループで。

⑦ 熱中症を予防するための労働衛生教育を行っていますか？

熱中症の予防には、熱中症に対する正しい知識が不可欠です。高温多湿下での作業では、知識をもつ衛生管理者や熱中症予防管理者教育を受けた管理者の下での作業を。



労働者にも、体調の異常を正しく認識できるよう、雇入れ時や新規入場時に表4による教育をしましょう。

⑧ 熱中症の発症に備えて、緊急連絡網を作成などを行っていますか？

緊急時のため、熱中症に対応可能な近隣の病院、診療所の情報を含む緊急連絡網や救急措置の手順を作成し、関係者に周知しましょう。



熱中症は、症状が急激に悪化することが多くあります。安静中も一人にしないとともに、医療機関の混雑などで救急隊の到着が遅れることも想定し、早めの通報を。

<参考 熱中症の症状と分類>

分類	I度	II度	III度
症状	めまい・失神、筋肉痛・筋肉の硬直、大量の発汗	頭痛・気分の不快・吐き気・嘔吐・倦怠感・虚脱感	意識障害・けいれん・手足の運動障害、高体温
重症度	小	大	

II度に分類される症状が現れた場合は、病院などに搬送することが望ましく、III度に分類される症状が現れた場合は、直ちに救急隊を要請する必要があります。

表 1. 身体作業強度などに応じたWBGT基準値

区分	身体作業強度（代謝率レベル）の例	WBGT基準値				
		熱に順化している人（℃）		熱に順化していない人（℃）		
0 安静	◆安静	33		32		
1 低代謝率	◆楽な座位 ◆軽い手作業（書く、タイピング、描く、縫う、簿記） ◆手と腕の作業 （小さいベンチツール、点検、組立てや軽い材料の区分け） ◆腕と足の作業 （普通の状態での乗物の運転、足のスイッチやペダルの操作） ◆立位 ◆ドリル（小さい部分） ◆フライス盤（小さい部分） ◆コイル巻き ◆小さい電気子巻き ◆小さい力の道具の機械 ◆ちょっとした歩き（速さ3.5 km/h）	30		29		
2 中程度代謝率	◆継続した頭と腕の作業（くぎ打ち、盛土） ◆腕と脚の作業 （トラックのオフロード操縦、トラクターや建設車両） ◆腕と胴体の作業 （空気ハンマーの作業、トラクター組立て、しっくい塗り、 中くらいの重さの材料を断続的に持つ作業、草むしり、 草掘り、果物や野菜を摘む） ◆軽量の荷車や手押し車を押したり引いたりする ◆3.5～5.5 km/hの速さで歩く ◆鍛造	28		26		
3 高代謝率	◆強度の腕と胴体の作業 ◆重い材料を運ぶ ◆大ハンマー作業 ◆草刈り ◆硬い木にかんなをかけたりのみで彫る ◆5.5～7.5 km/hの速さで歩く ◆重い荷物の荷車や手押し車を押したり引いたりする ◆鋳物を削る ◆コンクリートブロックを積む	◆シャベルを使う ◆のこぎりをひく ◆掘る	気流を感じないとき 25	気流を感じるとき 26	気流を感じないとき 22	気流を感じるとき 23
4 極高代謝率	◆最大速度の速さでとても激しい活動 ◆おのを振るう ◆激しくシャベルを使ったり掘ったりする ◆階段を登る、走る、7 km/hより速く歩く		23	25	18	20

※この表は、日本産業規格Z8504（人間工学—WBGT（湿球黒球温度）指数に基づく作業者の熱ストレスの評価—暑熱環境）
附属書A「WBGT熱ストレス指数の基準値表」を基に、同表に示す代謝率レベルを具体的な例に置き換えて作成したものです。

※熱に順化していない人とは、「作業する前の週に毎日熱にばく露されていない人」のことをいいます。

表 2. 衣類の組合わせによってWBGT値に加えるべき補正值

下記の衣類を着用して作業を行う場合は、算出されたWBGT値に、各補正值を加えてください。

衣服の種類	作業服 （長袖シャツ とズボン）	布（織物）製 つなぎ服	二層の布 （織物）製服	SMSポリプロピレン 製つなぎ服	ポリオレフィン 布製つなぎ服	限定用途の 蒸気不透湿性 つなぎ服
WBGT値に加える べき補正值（℃）	0	0	3	0.5	1	11

※補正值は、一般にレベルAと呼ばれる完全な不透湿性防護服に使用しないでください。

※重ね着の場合は、個々の補正值を加えて全体の補正值とすることはできません。

表3. 熱中症予防管理者労働衛生教育

事項	範囲	時間
熱中症の症状*	<ul style="list-style-type: none"> ◆熱中症の概要 ◆職場における熱中症の特徴 ◆体温の調節 ◆体液の調節 ◆熱中症が発生する仕組みと症状 	30分
熱中症の予防方法*	<ul style="list-style-type: none"> ◆WBGT値（意味、基準値に基づく評価） ◆作業環境管理（WBGT値の低減、休憩場所の整備など） ◆作業管理（作業時間の短縮、熱への順化、水分と塩分の摂取、服装、作業中の巡視など） ◆健康管理（健康診断結果に基づく対応、日常の健康管理、労働者の健康状態の確認、身体状況の確認など） ◆労働衛生教育（労働者に対する教育の重要性、教育内容と教育方法） ◆熱中症予防対策事例 	150分
緊急時の救急処置	<ul style="list-style-type: none"> ◆緊急連絡網の作成と周知 ◆緊急時の救急措置 	15分
熱中症の事例	<ul style="list-style-type: none"> ◆熱中症の災害事例 	15分

※ 熱中症に対する基礎知識の状況に応じ、短縮できる事項があります。

表4. 労働者向けの労働衛生教育（雇入れ時または新規入場時）

事項	範囲
熱中症の症状	<ul style="list-style-type: none"> ◆熱中症の概要 ◆職場における熱中症の特徴 ◆体温の調節 ◆体液の調節 ◆熱中症が発生する仕組みと症状
熱中症の予防方法	<ul style="list-style-type: none"> ◆WBGT値の意味 ◆現場での熱中症予防活動（熱への順化、<u>水分と塩分の摂取</u>、服装、日常の健康管理など）
緊急時の救急処置	<ul style="list-style-type: none"> ◆緊急時の救急措置
熱中症の事例	<ul style="list-style-type: none"> ◆熱中症の災害事例

※下線部については、小グループでの朝礼などの際に繰り返し教育しましょう。

<もっと詳しく!>

厚生労働省のホームページでは、「職場における労働衛生対策」で、熱中症予防の取り組みを紹介しています。

職場における労働衛生対策

検索

ご不明な点などは、お近くの都道府県労働局または労働基準監督署へお問い合わせください。

令和2年5月26日

各 { 都道府県
保健所設置市
特別区 } 衛生主管部（局）、熱中症予防対策担当部（局） 御中

環境省大臣官房環境保健部環境安全課
厚生労働省健康局健康課

令和2年度の熱中症予防行動について（周知依頼）

平素より熱中症対策の推進につきましては格別の御協力をいただき、厚く御礼申し上げます。

近年、熱中症による健康被害が数多く報告されており、気温の高い日が続くこれからの時期に備え、国民一人ひとりに対して熱中症予防の普及啓発・注意喚起を行う等、対策に万全を期すことが重要です。

今年度は更に、令和2年5月4日の新型コロナウイルス感染症対策専門家会議において「新型コロナウイルスを想定した『新しい生活様式』」が示されました。新型コロナウイルスの出現に伴い、今後は、一人ひとりが感染防止の3つの基本である①身体的距離の確保、②マスクの着用、③手洗いや、「3密（密集、密接、密閉）」を避ける等の対策をこれまで以上に取り入れた生活様式を実践することが求められています。また、熱中症により救急搬送者や医療機関を受診する方が増加した場合、新型コロナウイルス感染症の対応を行っている医療機関に負荷がかかってしまうことが考えられるため、熱中症予防を一層徹底する必要があります。

このように、今夏は、これまでとは異なる生活環境下であることから、例年以上に熱中症に気をつけることが重要です。つきましては、国民の皆様が十分な感染症予防を行いながら、熱中症予防をこれまで以上に心掛けていただけるよう、別紙1～3の内容について、関係者に周知いただきたくお願いします。

《本件照会先》

担当課室	環境省 大臣官房 環境保健部環境安全課	厚生労働省 健康局健康課地域保健室
担当者名	福嶋、石橋	十川、松川
TEL	03-5521-8261	03-3595-2190
FAX	03-5580-3596	03-3503-8563
e-mail	netsu@env. go. jp	communityhealth@mhlw. go. jp

令和2年度の熱中症予防行動の留意点について

～「新型コロナウイルスを想定した『新しい生活様式』における熱中症予防～

1 趣旨

令和2年5月4日の新型コロナウイルス感染症対策専門家会議において「新型コロナウイルスを想定した『新しい生活様式』」が示されました。新型コロナウイルスの出現に伴い、今後は、一人ひとりが感染防止の3つの基本である①身体的距離の確保、②マスクの着用、③手洗いや、「3密（密集、密接、密閉）」を避ける等の対策を取り入れた生活様式を実践することが求められています。

このように、今夏は、これまでとは異なる生活環境下で迎えることとなりますが、一方で、例年以上に熱中症にも気をつけなければなりません。十分な感染症予防を行いながら、熱中症予防にもこれまで以上に心掛けるようにしましょう。

なお、「新型コロナウイルスを想定した『新しい生活様式』」を進めていく上での熱中症のリスクについては、必ずしも科学的な知見が十分に集積されているわけではありませんが、特に心掛けていただきたい熱中症予防行動について取りまとめています。

2 熱中症予防行動の留意点

(1) 「新しい生活様式」における熱中症予防行動のポイント

- 夏期の気温・湿度が高い中でマスクを着用すると、熱中症のリスクが高くなるおそれがあります。このため、屋外で人と十分な距離（少なくとも2m以上）が確保できる場合には、熱中症のリスクを考慮し、マスクをはずすようにしましょう。

※屋内運動施設での運動は、新型コロナウイルス感染症のクラスター（集団感染）のリスクが高いことから、お住まいの自治体の情報に従いましょう。

- マスクを着用している場合には、強い負荷の作業や運動は避け、のどが渇いていなくてもこまめに水分補給を心掛けるようにしましょう。また、周囲の人との距離を十分にとれる場所で、適宜、マスクをはずして休憩することも必要です。
- 新型コロナウイルス感染症を予防するためには、冷房時でも換気扇や窓開放によって換気を確保する必要があります。この場合、室内温度が高くなるので、熱中症予防のためにエアコンの温度設定をこまめに調整しましょう。
- 日頃の体温測定、健康チェックは、新型コロナウイルス感染症だけでなく、熱中症を予防する上でも有効です。体調が悪いと感じた時は、無理せず自宅で静養するようにしましょう。
- 3密（密集、密接、密閉）を避けつつも、熱中症になりやすい高齢者、子ども、障害者への目配り、声掛けをするようにしましょう。

(2) 従来からの熱中症予防行動の徹底

- 暑さを避けましょう。
 - 室内の温度・湿度をこまめに確認し、適切に管理しましょう。
 - 外出時は天気予報や「暑さ指数 (WBGT)」を参考に、暑い日や時間帯を避け、無理のない範囲で活動しましょう (WBGTは環境省ウェブサイトで提供：<https://www.wbgt.env.go.jp/>)。
 - 涼しい服装を心掛け、外に出る際は日傘や帽子を活用しましょう。
 - 少しでも体調に異変を感じたら、涼しい場所に移動し水分を補給してください (急に暑くなった日や、久しぶりに暑い環境で身体を動かす際には特に注意が必要です。)

- こまめに水分補給をしましょう。
 - のどが渇く前に、こまめに水分補給をしましょう (一般的に、食事以外に1日当たり1.2Lの水分の摂取が目安とされています。)
 - 激しい運動、作業を行ったとき、多くの汗をかいたときは塩分も補給しましょう。

- 暑さに備えた体作りをしましょう。
 - 暑くなり始めの時期から適度に運動 (「やや暑い環境」で「ややきつい」と感じる強度で、毎日30分程度) を心掛け、身体が暑さに慣れるようにしましょう (暑熱順化) (※ただし、その際は水分補給を忘れずに、無理のない範囲で実施してください。)

※特に、熱中症になりやすい高齢者、子ども、障害者の方々は、より注意する必要があります。周囲の方からも積極的な声掛けをお願いします。

令和2年度の 熱中症予防行動

(別紙2)

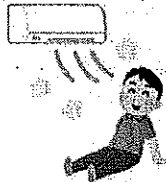
環境省
厚生労働省
令和2年5月

「新しい生活様式」における熱中症予防行動のポイント

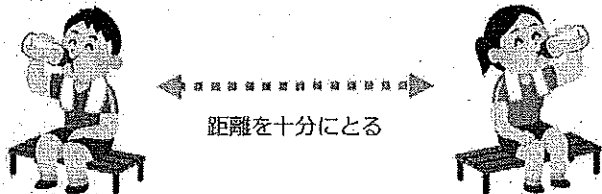
新型コロナウイルスの出現に伴い、感染防止の3つの基本である①身体的距離の確保、②マスクの着用、③手洗いや、「3密（密集、密接、密閉）」を避ける等の「新しい生活様式」が求められています。このような「新しい生活様式」における熱中症予防行動のポイントは以下のとおりです。

1 暑さを避けましょう

- ・エアコンを利用する等、部屋の温度を調整
- ・感染症予防のため、換気扇や窓開放によって換気を確保しつつ、エアコンの温度設定をこまめに調整
- ・暑い日や時間帯は無理をしない
- ・涼しい服装にする
- ・急に暑くなった日等は特に注意する



2 適宜マスクをはずしましょう



- ・気温・湿度の高い中でのマスク着用は要注意
- ・屋外で人と十分な距離（2メートル以上）を確保できる場合には、マスクをはずす
- ・マスクを着用している時は、負荷のかかる作業や運動を避け、周囲の人との距離を十分にとった上で、適宜マスクをはずして休憩を

3 こまめに水分補給しましょう



- ・のどが渇く前に水分補給
- ・1日あたり1.2リットルを目安に
- ・大量に汗をかいた時は塩分も忘れずに

4 日頃から健康管理をしましょう



- ・日頃から体温測定、健康チェック
- ・体調が悪いと感じた時は、無理せず自宅で静養

5 暑さに備えた体作りをしましょう



- ・暑くなり始めの時期から適度に運動を
- ・水分補給は忘れずに、無理のない範囲で
- ・「やや暑い環境」で「ややきつい」と感じる強度で毎日30分程度

高齢者、子ども、障害者の方々は、熱中症になりやすいので十分に注意しましょう。3密（密集、密接、密閉）を避けつつ、周囲の方からも積極的な声かけをお願いします。



新型コロナウイルス感染症に関する情報:

https://www.mhlw.go.jp/stf/seisakunitsuite/bunya/0000164708_00001.html

熱中症に関する詳しい情報: <https://www.wbgt.env.go.jp/>



熱中症予防に関する資料

- 環境省ウェブサイト

環境省のウェブサイト「環境省熱中症予防情報サイト」では各種普及啓発資料や、熱中症のかかりやすさを示す「暑さ指数 (WBGT)」を公表しています。

「環境省熱中症予防情報サイト」(<http://www.wbgt.env.go.jp/>)



携帯電話用 QR コード

<http://www.wbgt.env.go.jp/kt/>



スマートフォン用 QR コード

<http://www.wbgt.env.go.jp/sp/>

- 厚生労働省ウェブサイト

厚生労働省のウェブサイト「熱中症関連情報」では、熱中症予防に対する厚生労働省の取組や、職場における労働衛生対策などを掲載しています。

https://www.mhlw.go.jp/stf/seisakunitsuite/bunya/kenkou_iryuu/kenkou/nettyuu/index.html

(参考)

- スポーツ庁ウェブサイト

新型コロナウイルス感染症の拡大防止と運動・スポーツの実施における留意点等については、スポーツ庁より情報提供されています。

https://www.mext.go.jp/sports/b_menu/sports/mcatetop05/jsa_00010.html

